



如何加入 MLTC ?

獨立消費者權益宣導網絡 (Independent Consumer Advocacy Network) 關於加入 MLTC 的分步指南



ICAN
Independent
Consumer Advocacy
Network

如何使用本手冊

本手冊說明加入管理式長期護理 (MLTC) 的步驟。

若要瞭解有關 MLTC 的更多資訊，請閱讀我們的手冊「**什麼是 MLTC?**」，該手冊可在 icannys.org/icanlibrary/what-is-mltc 網站上線上獲取或致電 844-614-8800 向工作人員索取。



如果您有任何不理解的內容或想要瞭解更多相關資訊，您隨時可以致電 ICAN，電話：**(844) 614-8800**。

目錄

什麼是管理式長期護理 (MLTC) ?	4
如何加入 MLTC 計劃 ?	6
申請 Medicaid 。	6
NY Independent Assessor Program	8
有哪些類型的計劃 ?	11
有哪幾種 MLTC 計劃 ?	12
選擇您的計劃 。	13
加入 。	15
如何透過我的 MLTC 計劃獲得服務 ?	16
解決與您的 MLTC 計劃有關的問題	17
ICAN 可為您提供幫助 。	19



ICAN

Independent
Consumer Advocacy
Network

什麼是管理式長期護理 (MLTC) ?

MLTC 是**管理式長期護理**的縮寫。

長期護理指為您的日常活動提供協助的服務。例如家庭護理員、日間護理計劃以及為您在家中進行日常活動時提供協助的服務。如果您需要有人幫您清潔房間、穿衣或洗澡，那麼您就可能需要長期護理服務。

許多需要長期護理的紐約人都透過 Medicaid 獲取該類服務。而大多數有 Medicaid 的人必須透過某項 MLTC 計劃才能獲得長期護理服務。

MLTC 中的「M」表示「管理式」。MLTC 是一種被稱為管理式護理的健康保險。若要讓 Medicaid 為您的長期護理支付費用，您必須參加私人健康保險公司提供的某項計劃。Medicaid 向這些公司支付費用，以便為其會員提供長期護理服務。

健康保險支付醫生、
醫院和藥物等醫療護
理費用。



但大多數健康保險不會
支付長期護理費用。



若要瞭解有關長期護理服務的更多資訊，請閱讀
我們的手冊「什麼是 **MLTC**？」，該手冊可在
icannys.org/icanlibrary/what-is-mltc 網站上
線上獲取或致電 844-614-8800 索要。

如何加入 MLTC 計劃？

如果您沒有 Medicare，那麼您無需加入 MLTC。只需致電您的 Medicaid 計劃申請長期護理服務即可。

一些有 Medicaid 但有 Medicare 的人可能有資格加入 MLTC，以獲得其 Medicaid 計劃未承保的服務。如果您屬於這種情況，請致電 844-614-8800 聯絡 ICAN。

但如果您有 Medicare，選擇和加入一項 MLTC 計劃需要完成五個步驟：

1. 申請 Medicaid。

您只有在加入了 Medicaid 健康保險之後才能加入到某項 MLTC 計劃中。首先，透過您當地的社會服務部申請社區 Medicaid。¹

您將需要填寫一張申請表並提供一些文件的副本。

1. 您可以在這個網站上查找您所在地區的社會服務部：
http://www.health.ny.gov/health_care/medicaid/ldss.htm



您將需要提供您的身份證件以及某些其他文件。最長可能需要 45 天的時間才會獲知決定。

如果您急需 Medicaid 居家護理，您可以申請**急需護理**。這意味著您也許能夠更快地獲知決定。

Medicaid 的申請程序可能複雜繁瑣。大多數縣會提供可幫助您完成和提交 Medicaid 申請的計劃。

要在您所在縣尋求 Medicaid 申請的協助，請瀏覽以下網站：https://www.health.ny.gov/health_care/medicaid/fe_abd.htm。

您也可以聯絡當地社會服務部 (LDSS) 申請 Medicaid。若要查找 LDSS 的聯絡資訊，請撥打 **800-541-2831**。

2.

NY Independent Assessor Program

下一步是聯絡 **NY Independent Assessor Program (NYIAP)**。

NYIAP 是一家為 Medicaid 提供服務的公司。該公司對有 Medicaid 的人進行評估，以確定他們是否有資格加入 MLTC。

您必須先接受 NYIAP 的評估，然後才能加入 MLTC 或 MAP 計劃。如果您想加入 PACE 計劃，可以直接加入，無需透過 NYIAP。



以下是獲得 NYIAP 評估的步驟：

- **致電 855-222-8350 聯絡 NYIAP**。服務時間為週一至週五上午 8:30 至晚上 8:00，週六上午 10:00 至下午 6:00。
- **NYIAP 將為您安排兩次評估**。評估可透過視訊²或面對面的方式進行。您可以讓家人或朋友與您一起參加評估。
- **社區健康評估 (Community Health Assessment, CHA)**。這是首次 NYIAP 評估。將由一名護士向您詢問大量問題，以瞭解您的健康狀況以及您需要什麼幫助。
- **臨床評估 (Clinical Appointment, CA)**。這是第二次 NYIAP 評估。將由一名醫生或執業護士向您詢問少量問題，以瞭解您的健康狀況是否穩定以及您能否自主主導。
- **結果通知**。第二次評估後幾天，NYIAP 將向您郵寄一份通知，告知您是否獲得批准加入 MLTC 以及您的健康狀況是否穩定。

2. 如為視訊通話，您需要擁有一台帶有相機和麥克風並連網的電腦、智慧型手機或平板電腦。

如果您的 NYIAP 結果通知顯示「您可能有資格透過管理式長期護理 (MLTC) 計劃獲得長期服務和支援」，則意味著您可以繼續進行第 3 步並選擇一項計劃。

NYIAP 可能會向您寄送一份結果通知，表明您沒有資格加入 MLTC 或獲得居家護理。您有權就該決定提出**上訴**。您可以申請**公平聽證會**來提出上訴。這意味著您可以告訴法官您為何認為該決定有誤。如果法官同意您的觀點，他們便可讓 NYIAP 改變其決定。

如需獲得上訴或公平聽證會方面的幫助，請致電 **844-614-8800** 聯絡 ICAN。

請參閱我們的「**Medicaid 管理式護理計劃的上訴流程**」手冊瞭解更多資訊。

3. 有哪些類型的計劃？

一旦您獲得 NYIAP 批准，您就可以加入某項計劃。但首先您需要選擇自己想要加入的計劃類型。您可使用我們的「什麼是 MLTC？」手冊來幫助您確定哪一類計劃適合您。

某些類型的計劃並不是在各縣都可提供。請致電 **844-614-8800** 聯絡 ICAN 以索取您所在縣可提供的計劃的最新清單。



若要瞭解有關您的計劃選擇的更多資訊，請參閱我們的「什麼是 MLTC？」手冊，該手冊可在 icannys.org/icanlibrary/what-is-mltc 網站上線上獲取或致電 844-614-8800 索要。

有哪幾種 MLTC 計劃？

有六個不同種類的 Medicaid 健康保險計劃有長期護理。哪一種更適合您取決於您是否同時擁有 Medicare。

如果您有 Medicaid 但沒有 Medicare，那麼您可以加入**主流 Medicaid 管理式護理 (MMC) 計劃**或**健康與康復計劃 (HARP)**。您可以透過您的 MMC 或 HARP 獲得長期護理服務。您無需加入 MLTC。本手冊餘下內容不適用於您。如果您需要在透過您的計劃獲得長期護理方面獲得幫助，請致電 ICAN（參閱第 18 頁）。

如果您有 Medicare 和 Medicaid，則您可選擇是否透過同一計劃取得所有服務，或加入獨立於 Medicare 之外的 MLTC 計劃。

如果您希望 Medicare 和 Medicaid 福利相互獨立，您可加入**Medicaid MLTC 計劃**。

如果您想要擁有一個包含所有醫療護理和長期護理的計劃，您可以從以下三種類型的計劃中選擇：**PACE、MAP 或 FIDA-IDD**。³

每種計劃可能會承保不同服務。但同屬一種類型的所有計劃必須承保相同服務。

3. FIDA-IDD 僅適用於有智力或發育性殘障人士。若要瞭解有關此選項的更多資訊，請參閱我們的手冊「適合我的計劃：FIDA-IDD」，該手冊可在 <https://icanyns.org/icanlibrary/a-plan-for-me-fida-idd/> 網站上獲取

4. 選擇您的計劃。

一旦您的 Medicaid 及 MLTC 申請獲得了批准，您必須致電某項計劃，瞭解該計劃是否適合您。這裡有一些您應該提出的、能幫您作出決定的問題：

- 我將獲得多少小時的家庭護理員服務？
- 還會向我提供什麼其他的服務？
- 我能保留目前正在協助我的助理嗎？
- 我可以主導我自己的護理嗎？⁴
- 我是否能在自己的家中還是只能在療養院獲得護理？
- 我的牙醫、足科醫生、聽覺矯治專家和驗光師是否也都將在保險承保範圍內？
- 我的醫生、醫院及藥物是否都將在保險承保範圍內？（僅適用於 PACE、MAP 和 FIDA-IDD）

要回答這些問題，該項計劃需要與您會面。

4. MLTC 包含一項名為 Consumer Directed Personal Assistance Program (CDPAP) 的服務，且在此服務中您可選擇自己的助理而不是使用居家護理機構。

在此次會面期間，您可以邀請朋友或家人在場陪同。您可以提出問題，並告知護士您的需求。一定要問清楚該計劃將批准哪類服務以及服務時數。如果您喜歡該項計劃，可以馬上加入。

您並不必要加入第一個與您會面的計劃。您可以致電另一個計劃，要求他們做一項評估。您應選擇會為您提供您所需的服務且您最喜歡的計劃。



5. 加入。

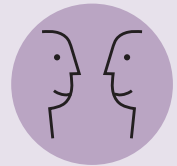
一旦您選擇了最符合您需求的計劃，您可以透過簽署該計劃提供的參保表加入該計劃。如果您不能簽署，授權代表可以為您簽署參保表。

如果您在某月的 20 日之前加入，您的服務將於下個月 1 日開始。如果您在 20 日後加入，那麼您的服務要再等一個月才會開始。

從申請 Medicaid 到加入一項計劃的整個過程可能需要 3 個月左右。

如果您需要更快地獲得居家護理服務，則您或許可以讓您當地的社會服務部（而非 MLTC）來對該服務進行審批。這稱為**急需居家護理**。如果獲得批准，這些服務只是暫時提供的。在幾個月內，您將需要加入 MLTC。請致電 ICAN 瞭解關於此選項的更多資訊。

這個流程可能很複雜，因此請致電 **ICAN 尋求幫助**，電話：**(844) 614-8800**。您還可以致電參保經紀人 **NY Medicaid Choice**，電話：**(888) 401-6582**。



如何透過我的 MLTC 計劃獲得服務？

一旦您加入了 MLTC，該計劃會為您指定一位**護理經理**。

您的護理經理每個月都會致電給您，以確保您正在獲取您所需要的服務。他們每六個月會訪問您家一次。

如果您想要新的服務或想增加現有服務，您應該致電您的護理經理。這叫做**服務授權**。

如您要求服務授權，您的 MLTC 計劃必須在 14 天內向您寄送一份書面決定通知。⁵



5. 根據您的病情盡快寄送給您，或者在收到所有必要資訊後的 3 天內寄送給您，但最遲不超過 14 天。

解決與您的 MLTC 計劃有關的問題



您的護理經理應該能幫助您解決您可能會遇到的涉及到您的護理的大多數問題。

但如果您不喜歡您的 MLTC 計劃所作的決定，您可以要求作出一個不同的決定。這稱為**上訴**。

如果您的 MLTC 計劃針對您的服務採取一項**行動**，您有權獲得**書面通知**並對該行動提出上訴。

有幾種不同的上訴方式，這取決於您有哪種計劃以及問題是什麼。

有關 MLTC 的上訴規則相當複雜。如果您的 MLTC 計劃就您的護理作出了裁決但您不同意該裁決，**請致電 ICAN**。

ICAN 可以幫助您確定是否提出上訴；而且在某些情況下，我們甚至可以為您轉介法律援助。

您也可以針對護理管理或您獲得的護理品質提出投訴。這稱為**申訴**。

ICAN 可為您提供幫助。

我們能夠：

- **回答您**關於管理式長期護理計劃的問題。
- **為您提供**有關計劃選擇的建議。
- **幫助您加入** MLTC 計劃。
- **確認並解決**與您的計劃相關的問題。
- **幫助您瞭解您的權利。**
- **如果您不滿某項計劃的行動，我們能夠幫助您提出投訴和/或申訴。**
- **在您不認同某項行動時幫助您提出上訴。**

請撥打 **844-614-8800**。

如您有聽覺或語言障礙，可透過撥打 **711** 使用紐約轉接服務。

電子信箱 **ICAN@cssny.org**。





透過電話

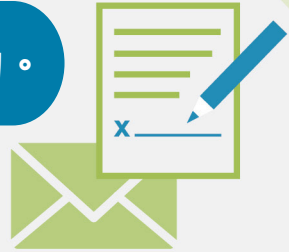


解釋



會面

ICAN 可提供幫助。



書面



當面



翻譯



掃描此二維碼，在您的網頁瀏覽器中開啟
ICAN 網站「Learn More」（瞭解更多）
下的資源庫。



Independent
Consumer Advocacy
Network

633 Third Ave.
New York, NY 10017
(212) 254-8900
cssny.org

(844) 614-8800
icannys.org

ICAN 是隸屬於紐約社區服務協會 (Community Service Society) 的一項計劃，由 New York 州政府提供資助。本手冊中所包含的意見、結果、結論和/或對所載資料的解釋由 CSSNY 負責，並不代表 New York 州政府的意見、解釋或政策。由 Imaginary Office 設計。更新時間：2023 年 11 月。