



Comment s'inscrire à un MLTC ?

Un guide étape-par-étape de l'Independent Consumer Advocacy Network (Réseau indépendant de défense du consommateur) pour s'inscrire à un MLTC

**Community
Service
Society** | Fighting Poverty
Strengthening
New York



I C A N

Independent
Consumer Advocacy
Network

Comment utiliser cette brochure

Cette brochure explique les étapes à suivre pour s'inscrire à un MLTC.

Consulter notre brochure **Qu'est-ce qu'un MLTC ?** pour en savoir plus sur les MLTC.



S'il y a quoi que ce soit que vous ne comprenez pas ou si vous souhaitez obtenir plus d'informations, vous pouvez toujours appeler l'ICAN au **(844) 614-8800**.

Table des matières

Qu'est-ce que MLTC ?	4
Comment s'inscrire à un MLTC ?	6
Faire une demande d'inscription à Medicaid	6
Une évaluation sans conflit	9
Quel type de plan ?	11
Choisir votre plan.	13
S'inscrire.	15
Comment puis-je obtenir des services par mon plan MLTC ?	16
Résoudre les problèmes relatifs à votre plan MLTC	17
ICAN peut vous aider	18



I C A N

Independent
Consumer Advocacy
Network

Qu'est-ce que MLTC ?

MLTC signifie **Managed Long Term Care** - c'est à dire Gestion des soins à long terme.

Les soins à long terme sont des services qui vous aident dans vos activités quotidiennes. Ce sont par exemple des préposés de soins à domicile, des programmes de garderie et des maisons de soins infirmiers. Si vous avez besoin d'une autre personne pour vous aider à nettoyer votre domicile, à vous habiller ou à prendre une douche, vous avez alors peut-être besoin de services de soins à long terme.

La majorité des New-Yorkais ayant besoin de soins à long terme les obtiennent par Medicaid. De plus, la plupart des personnes titulaires de Medicaid doivent obtenir leurs soins à long terme par un programme MLTC.

Le « M » de MLTC correspond au mot « Managed », pour « gestion ». Cela signifie que vous devez adhérer à un plan offert par une compagnie privée d'assurance maladie afin d'obtenir le financement de vos soins à long terme par Medicaid. Medicaid paie ces compagnies pour fournir des soins à long terme à leurs membres.

L'assurance maladie prend en charge les soins médicaux comme les médecins, les hôpitaux et les médicaments.



Mais la plupart des assurances maladie ne prennent pas en charge les soins à long terme.



Pour en savoir plus sur les services de soins à long terme, consultez notre brochure **Qu'est-ce qu'un MLTC ?**

Comment s'inscrire à un MLTC ?

Si vous n'êtes pas titulaire de Medicare, vous n'avez pas à vous inscrire à un MLTC. Il suffit d'appeler votre plan Medicaid pour demander des services de soins à long terme.

En revanche, si vous possédez Medicare, il y a cinq étapes à suivre pour choisir et s'inscrire à un plan MLTC :

1. **Faire une demande d'inscription à Medicaid**

Vous pouvez uniquement adhérer à un plan MLTC si vous avez déjà une assurance maladie Medicaid. Tout d'abord, faites une demande de Community Medicaid par l'intermédiaire de votre département local de services sociaux.¹

Vous devrez remplir une demande d'inscription et fournir une copie de plusieurs documents.

Vous devrez fournir une preuve d'identité ainsi qu'une preuve de revenu et d'avoirs. La décision peut prendre jusqu'à 45 jours.



1. Vous trouverez votre Département de services sociaux sur ce site
Web : http://www.health.ny.gov/health_care/medicaid/ldss.htm

Faire une demande à Medicaid peut être compliqué. Dans la plupart des comtés il existe des programmes qui peuvent vous aider à remplir et soumettre la demande à Medicaid. Trouvez votre comté dans cette liste et appelez le numéro fourni pour obtenir de l'aide pour votre demande.

Comté	Organisation	Téléphone
New York City	Public Health Solutions	800-344-4306
Nassau, Suffolk	Nassau-Suffolk Hospital Council	631-656-9783
Orange, Putnam, Rockland, Westchester	Westchester Disabled On the Move	914-968-4717
Erie	WNY Independent Living	716-836-0822 x331
Monroe, Livingston	Coordinated Care Services	585-613-7662 option 3
Cayuga, Herkimer, Madison, Oneida, Oswego, Onondaga	ACR Health	315-475-2430
Albany, Saratoga, Schenectady, Schoharie	Healthy Capital District Initiative	518-462-1459
Niagara	Independent Living of Niagara County	716-284-4131 x231
Broome, Chenango, Cortland, Tioga, Tompkins	Southern Tier Independence Center	607-724-2111
Chautauqua	Southwestern Independent Living Center	716 661-3010

Comté	Organisation	Téléphone
Franklin, Jefferson, Lewis, St. Lawrence	Maximizing Independence Living Choices	315-764-9442 x110
Chemung, Ontario, Schuyler, Seneca, Steuben, Wayne, Yates	S2AY Rural Health Network	800-346-2211
Allegheny, Cattaraugus	Directions for Independent Living	716-373-4603
Fulton, Hamilton, Montgomery, Warren, Washington	Southern Adirondack Independent Living Center	518-792-3537
Columbia, Greene, Rensselaer	Independent Living Center of the Hudson Valley	518-274-0701
Delaware, Otsego	Mothers & Babies Perinatal Network	800-231-0744
Genesee, Orleans, Wyoming	Independent Living of Genesee Region	585-815-8501 x415
Clinton, Essex	North Country Center for Independence	518-563-9058 x109

Si votre comté n'est pas dans la liste, vous pouvez contacter votre département local des Services sociaux (LDSS) pour faire une demande d'inscription à Medicaid. Appelez le **800-541-2831** pour trouver les coordonnées de votre LDSS.

2. Une évaluation sans conflit

L'étape suivante est de demander à Medicaid si vous avez suffisamment besoin d'aide pour adhérer à un plan MLTC.

MLTC ne convient pas à tout le monde. Même si vous êtes déjà titulaire de Medicaid, vous ne pouvez adhérer à un MLTC que si vous avez besoin d'aide pour vos activités quotidiennes. Medicaid décide si vous pouvez adhérer à un MLTC en envoyant une infirmière à votre domicile pour vous examiner. Cela s'appelle une **évaluation**.

Vous pouvez planifier cela en appelant le **855-222-8350**. Cette infirmière viendra du **Centre d'évaluation sans conflit et d'adhésion**, qui est géré par l'État de New York.

Vous pouvez être évalué par le Centre sans conflit avant l'approbation de votre demande à Medicaid.

Le jour de votre rendez-vous, l'infirmière se rendra à votre domicile et vous posera une liste de questions standard. L'infirmière vous posera des questions sur votre condition médicale, vos symptômes, la façon dont vous procédez à vos activités quotidiennes ainsi que sur d'autres sujets. Un ami ou un membre de votre famille peut être présent pendant cette visite. L'évaluation peut prendre jusqu'à 3 heures.

Au terme de cette visite, l'infirmière vous dira tout de suite si vous êtes approuvé(e) pour adhérer à un MLTC. Le Centre sans conflit vous enverra également une lettre indiquant que vous avez été approuvé. Si l'infirmière n'approuve pas votre demande, vous recevrez une lettre par la poste et vous aurez la possibilité de fournir les raisons pour lesquelles vous pensez que l'infirmière a tort.



3. Quel type de plan ?

Une fois l'approbation par évaluation sans conflit terminée, vous êtes prêt à adhérer à un plan. Vous devez cependant d'abord choisir le type de plan que vous désirez. Vous pouvez utiliser notre brochure **Qu'est-ce que MLTC?** pour vous aider à décider du type de plan qui vous convient.

Certains types de plan ne sont pas disponibles dans tous les comtés. Appelez ICAN afin d'obtenir la toute dernière liste des plans dans votre comté.



Pour en savoir plus sur les services de soins à long terme, consultez notre brochure « **Qu'est-ce que MLTC ?** »

Quels types de plan MLTC existe-t-il ?

Il existe **cinq** différents types d'assurance maladie Medicaid qui incluent des soins à long terme. Celui qui vous convient dépend de si vous êtes aussi titulaire de Medicare.

Si vous n'êtes pas titulaire de Medicare, il n'y a généralement qu'une seule sorte de plan auquel vous pouvez adhérer pour obtenir des soins à long terme : **MMC (Mainstream Medicaid Managed Care) : Gestion de soins Medicaid conventionnelle**. Le reste de cette brochure ne vous concerne pas. Appelez ICAN pour obtenir de l'aide (se référer à p.18).

Si vous êtes titulaire de Medicare et Medicaid, alors vous pouvez choisir d'obtenir tous vos services par le même plan, ou d'avoir un plan MLTC distinct de Medicare.

Si vous souhaitez garder séparés Medicare et Medicaid, vous pouvez adhérer à un **plan MLTC de Medicaid**.

Si vous souhaitez n'avoir qu'un seul plan qui comprend tous vos soins médicaux et vos soins à long terme, vous avez le choix parmi trois types de plan :

- **PACE**
- **MAP**
- **FIDA**

Chaque type de plan peut couvrir différents services. Mais tous les plans du même type doivent couvrir les mêmes services.

4. Choisir votre plan

Une fois que vous êtes approuvé pour Medicaid et pour MLTC, vous devez appeler un plan pour savoir s'il vous conviendra. Voici certaines questions que vous devez poser afin de vous aider à prendre une décision :

- Combien d'heures de services soignants à domicile pourrai-je obtenir ?
- Quels autres services me seront donnés ?
- Pourrai-je garder l'aide-soignant qui m'aide actuellement ?
- Pourrai-je gérer mes propres soins ?²
- Pourrai-je obtenir des soins chez moi ou seulement dans une maison de soins infirmiers ?
- Mon dentiste, podologue, audiologiste et optométriste seront-ils couverts ?
- Mes médecins, hôpitaux et médicaments seront-ils couverts ? (Seulement pour FIDA, PACE et MAP)

2. MLTC inclut un service appelé CDPAP Programme d'aide personnelle dirigée par le consommateur avec lequel vous pouvez choisir vos propres aides-soignants au lieu d'utiliser une agence de soins à domicile.

Pour répondre à ces questions, le plan devra envoyer de nouveau une infirmière à votre domicile pour une évaluation. Vous devez avoir cette visite à domicile même si vous en avez déjà eu une par le Centre sans conflit.

Des amis ou un membre de votre famille peuvent être présents pendant cette visite à domicile. Vous pouvez poser des questions et indiquer vos besoins à l'infirmière. Avant le départ de l'infirmière, assurez-vous de demander quels services et combien d'heures peuvent être approuvés par le plan. Si vous aimez ce plan, vous pouvez y adhérer tout de suite.

Mais vous n'avez pas besoin d'adhérer au premier plan que vous rencontrez. Vous pouvez appeler un autre plan et demander de procéder à une évaluation. Choisissez le plan qui vous donnera les services dont vous avez besoin et que vous préférez.



5. S'inscrire

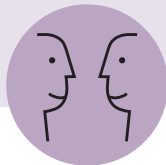
Une fois que vous avez choisi le plan qui vous convient le mieux, vous pouvez vous y inscrire en signant le formulaire d'inscription qui vous est fourni.

Si vous vous inscrivez avant le 20 du mois, vos services commenceront le 1er du mois suivant. Si vous vous inscrivez après le 20 du mois, vos services ne commenceront pas avant le mois suivant.

La procédure complète depuis la demande pour Medicaid à l'inscription à un plan prendra environ 3 mois.

Ceci peut s'avérer un processus difficile, veuillez donc **appeler ICAN pour toute assistance : (844) 614-8800.**

Vous pouvez également appeler le courtier d'inscription, **NY Medicaid Choice, au (888) 401-6582.**



Comment puis-je obtenir des services par mon plan MLTC ?

Une fois que vous êtes inscrit à un MLTC, un **gestionnaire de soins** vous sera attribué.

Votre gestionnaire de soins vous appellera tous les mois pour s'assurer que vous obtenez les services dont vous avez besoin. Il vous rendra visite à domicile tous les six mois.

Si vous désirez un nouveau service ou voulez recevoir plus de soins d'un service existant, vous devez appeler votre gestionnaire de soins. Ceci s'appelle une **autorisation de services**.

Lorsque vous demandez une autorisation de services, votre plan MLTC doit vous envoyer un avis par écrit dans les 14 jours.³

3. Aussi rapidement que votre condition l'exige ou dans les 3 jours de la réception de toutes les informations nécessaires, mais dans un délai maximum de 14 jours.



Résoudre les problèmes relatifs à votre plan MLTC



Votre gestionnaire de soins devrait pouvoir vous aider à résoudre la majorité des problèmes que vous pouvez avoir concernant vos soins.

Mais si vous n'êtes pas satisfait de la décision prise par votre plan MLTC, vous pouvez demander de reconsidérer la décision.

Cela s'appelle un **appel**.

Si votre plan MLTC entreprend une **action** concernant vos services, vous avez le droit de recevoir un **préavis par écrit** et de faire **appel** à cette action.

Il existe différentes façons de faire appel selon le type de plan et le problème en question.

Les règles concernant les appels MLTC sont très complexes. Si votre plan MLTC a pris une décision concernant vos soins avec laquelle vous n'êtes pas d'accord, **appelez ICAN**.

ICAN peut vous aider à décider s'il convient de faire appel ; nous pouvons même vous représenter si vous le désirez.

Vous pouvez également vous plaindre de votre gestionnaire de soins ou de la qualité des soins reçus. Cela s'appelle un **grief**.

ICAN peut vous aider

Nous pouvons :

- **Répondre à vos questions** sur la gestion des plans de soins à long terme.
- **Vous donner des conseils** sur les options de votre plan.
- **Vous aider à vous inscrire** à un plan MLTC.
- **Identifier et résoudre les problèmes** relatifs à votre plan.
- **Vous aider à comprendre vos droits.**
- **Vous aider à soumettre des plaintes** et/ou des griefs si vous n'êtes pas satisfait de l'action pour un plan donné.
- **Vous aider à faire appel si vous êtes en désaccord avec une décision rendue.**

Appelez le **844-614-8800**.

Si vous avez une déficience auditive ou des problèmes d'élocution, vous pouvez utiliser le service de relais téléphonique de NY en composant le **711**.

Email **ICAN@cssny.org**.





PAR TÉLÉPHONE



EXPLIQUER



VISITE

**ICAN peut
vous aider.**



PAR ÉCRIT



EN PERSONNE



TRADUIRE



633 Third Ave.
New York, NY 10017
(212) 254-8900
cssny.org



I C A N
Independent
Consumer Advocacy
Network

(844) 614-8800
icannys.org

ICAN est un programme de la Société de service communautaire de New York (CSS), financé par l'État de New York. Les opinions, les résultats, les constatations ou les interprétations des données contenues dans cette brochure sont la responsabilité de la CSS et ne représentent pas nécessairement les opinions, les interprétations ou les politiques de l'État. Conçu par Imaginary Office. Mise à jour juillet 2016.